

じょうやくしっち わたらせゆうすいち
ラムサール条約湿地 渡良瀬遊水地



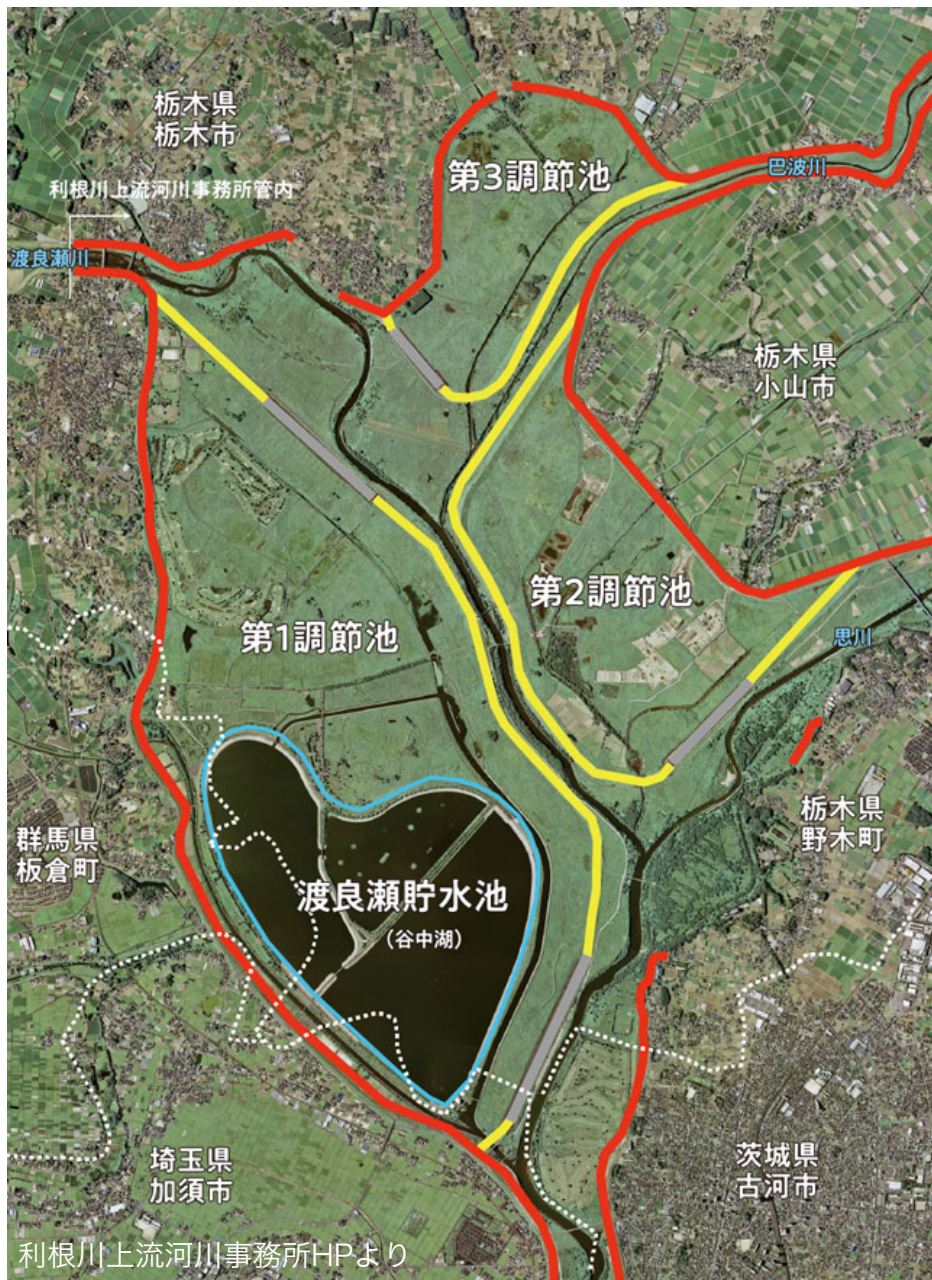
かんきょうがくしゅう
環境学習ガイドブック



おやこ まな しっち わたらせゆうすいち
— 親子で学ぶ湿地・渡良瀬遊水地 —



わたらせゆうすいち ほぜん りかつようきょうぎかい
渡良瀬遊水地保全・利活用協議会
かんきょうがくしゅう
環境学習ワーキンググループ



はじめに

わたらせゆうすいち とちぎけん とちぎし おやまし のぎまち さいたまけん
渡良瀬遊水地は、栃木県（栃木市・小山市・野木町）、埼玉県
かぞし ぐんまけん いたくらまち いばらきけん こがし けん
（加須市）、群馬県（板倉町）、茨城県（古河市）の4県（4市2
ちょう）にまたがり、とうきょうから約60kmにいち めんせき やく
33km²（3,300ha）、ぐるっと1しゅうすると約30km、とうきょう
こぶん ディズニーランド65個のひろさで、日本で最大のゆうすいち
渡良瀬遊水地は2012（へいせい24）ねん7がつにルーマニアのゆうすいち
トで開催されたラムサール条約第11回しやくこくかいぎ
で、ラムサールじょうやくしつちに登録されまし。また、とうろく
『わたらせゆうすいち しつちほぜん さいせいきほんけいかく すず
渡良瀬遊水地湿地保全・再生基本計画』が進められています。

このガイドブックは、わたらせゆうすいち について、しらべたり、かんさつ
たり、たいけんしたりして、わたしにできることをかんがえていくためにつく
られたものです。

コンセプト

- ・フィールドでつかえる
- ・子どもからおとなまでつかえる
- ・子どもとおとながまなぶ
- ・きょうみひだす
- ・たんきゅうがくしゅう つか
- ・探究 学習にもつかえる

つぎ
次のページの「16のクエ
スミ
ション」を見て、興味のある
ページからよんでください。
QRコードやリンクからより
くわ
詳しい説明にジャンプします。



なに
これ何かな？

- ① ^{しっち}湿地ってなあに？ 2 P
- ② ^{じょうやく}ラムサール条約ってなあに？ 2 P
- ③ ^{じょうやく}ラムサール条約の3つの^{はしら}柱ってなあに？ 4 P
- ④ ^{しっち}湿地とSDGsにどんな^{かんけい}関係があるの？ 5 P
- ⑤ ^{わたらせゆうすいち}渡良瀬遊水地はどこにあるの？ 7 P
- ⑥ ^{ゆうすいち}遊水地ってなあに？ 7 P
- ⑦ ^{りゅういき}流域ってなあに？ 9 P
- ⑧ ^{わたらせゆうすいち}渡良瀬遊水地はどうしてできたの？ 15 P
- ⑨ ^{わたらせゆうすいち}渡良瀬遊水地にはどんな^い生きものがいるの？ 19 P
- ⑩ ^{せいぶつたようせい}生物多様性ってなあに？ 22 P
- ⑪ ヨシってなあに？ ^{なに}何に^{つか}使えるの？ 24 P
- ⑫ ^{しぜん}自然^{まも}を守りたい？ 26 P
- ⑬ コウノトリってなあに？ 28 P
- ⑭ ^{わたらせゆうすいち}渡良瀬遊水地でのルールやマナーってなあに？ 30 P
- ⑮ ^{わたらせゆうすいち}渡良瀬遊水地をどうやって^{まも}守っているの？ 32 P
- ⑯ ^{わたらせゆうすいち}渡良瀬遊水地を守っている人たちの^{ひと}連絡先は？ ^{れんらくさき} 37 P

① 湿地ってなあに？

わたらせゆうすいち しっち
渡良瀬遊水地は湿地なのですが、皆さんは「湿地」がどんなところか知っていますか？。

しっち とは、じょうじ きせつてき みず ふく とち
湿地とは、常時あるいは季節的に水をたっぷりと含む土地、ある
みず おお とち ないりくしっち しょうたくち
いは水で覆われる土地のことをいいます。内陸湿地には沼沢地、
こしょう しつげん かわ はんらんげん えんがんしっち えんせいしっち
湖沼、湿原、川、氾濫原などがあります。沿岸湿地には塩性湿地、
かこう しっち せきこ しょう
河口、マングローブ湿地、潟湖、さらにはサンゴ礁などがあります。
ようぎょいけ すいでん えんでん じんこう しっち
養魚池、水田、塩田は人工の湿地です。



しっち わたし
湿地と私たちの暮らし

なぜ、湿地は大切なのかな？



わたらせゆうすいち しっち
渡良瀬遊水地も湿地です。



② ラムサール条約ってなあに？

しっち おお い そだ にんげん く
湿地は、多くの生きものを育てはぐくみ、人間の暮らし
めく あた じょうやく
にたくさんの恵みを与えてくれます。ラムサール条約と
たいせつ しっち まも さいせい にんげん く
は、『大切な湿地を守り、再生させたり、人間の暮らしに
じょうず い こくさいてき やくそく
上手に活かしたりしていこう』という国際的な約束です。

じょうやく せいしきめいしやう とく みずどり せいそくち
ラムサール条約の正式名称は、「特に水鳥の生息地とし
こくさいてき じゅうよう しっち かん じょうやく
て国際的に重要な湿地に関する条約」といいます。



わたらせゆうすいち へいせい ねん がつ か じょうやく
渡良瀬遊水地は、2012（平成24）年7月3日、ラムサール条約に
とうろく
登録されました。

わたらせゆうすいち こくさいてき たいせつ しっち みと
つまり渡良瀬遊水地は、国際的にも大切な湿地であると認められて
いるのです。

湿地って何だろう



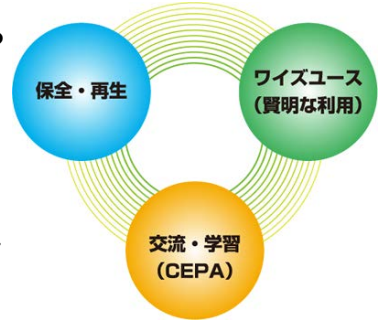
かんきょうしょう
環境省のHP (<https://www.env.go.jp/nature/ramsar/conv/pamph03/>)



わたらせゆうすいち
渡良瀬遊水地

③ラムサール条約の3つの柱ってなあに？

条約の目的である湿地の「**保全・再生**」
 と「**ウィズユース**（**賢明な利用**）」、これら
 を促進する「**交流・学習**（**CEPA**）」。これら
 が条約の基盤となる考え方です。



●保全・再生：水鳥の生息地としてだけでなく、私たちの生活を支える重要な生態系として、幅広く湿地の保全・再生を呼びかけています。

●ウィズユース：ラムサール条約では、地域の人々の生業や生活とバランスのとれた保全を進めるために、湿地の「賢明な利用（Wise Use:ウィズユース）」を提唱しています。

●交流・学習：ラムサール条約では、湿地の保全や賢明な利用のために、交流、能力養成、教育、参加、普及啓発（CEPA：Communication, Capacity building, Education, Participation and Awareness）を進めることを大切にしています。

渡良瀬遊水地とラムサール条約

渡良瀬遊水地は2012（平成24）年7月にルーマニアの首都ブカレストで開催されたラムサール条約第11回締約国会議（COP11）において、ラムサール条約湿地に登録されました。登録面積は2,861haです。



授与にあたってのスピーチ

④ 湿地とSDGsにどんな関係があるの？

湿地は、飲み水や、生活や農業に必要な水を私たちに届けてくれます。湿地は、洪水から私たちを守り、海岸を守り、安全な街や村を作ります。湿地は、生物多様性や豊かで独特な自然を支えます。湿地は、地球上で最大の天然の炭素貯蔵庫で温室効果ガスを固定し、気候変動の緩和や適応にとってもきわめて重要です。湿地は持続可能な生計手段をもたらし、無数の恩恵とサービスを提供しています。このように、湿地は、人間の健康と福祉、社会全体における経済成長、気候変動の緩和や適応において不可欠なものです。

SDGs（持続可能な開発目標）には、17のゴールがありますが、その全てが湿地と関連しています（P6の表）。湿地がもたらす多様な恩恵とサービスは、SDGsを達成するために欠かせません。

湿地の保全・再生、ワイズユース（賢明な利用）、交流・学習（CEPA）というラムサール条約の3つの柱は、SDGsの17のゴールを達成するための大きな力となります。

なぜ、湿地とSDGsは関係しているのかな？

湿地とSDGsの関係の例



災害の多くは水に関係しています（洪水など）。湿地は、調節池として下流の洪水を防ぎます。湿地を守ることが、私たちの生活を守ることにつながります。



湿地は、自然の恵み（再生可能な生態系サービス）の40%を提供していると推定されています。絶滅危惧種の76%は、湿地を生息地にしています。

ビデオ（ダイジェスト版）

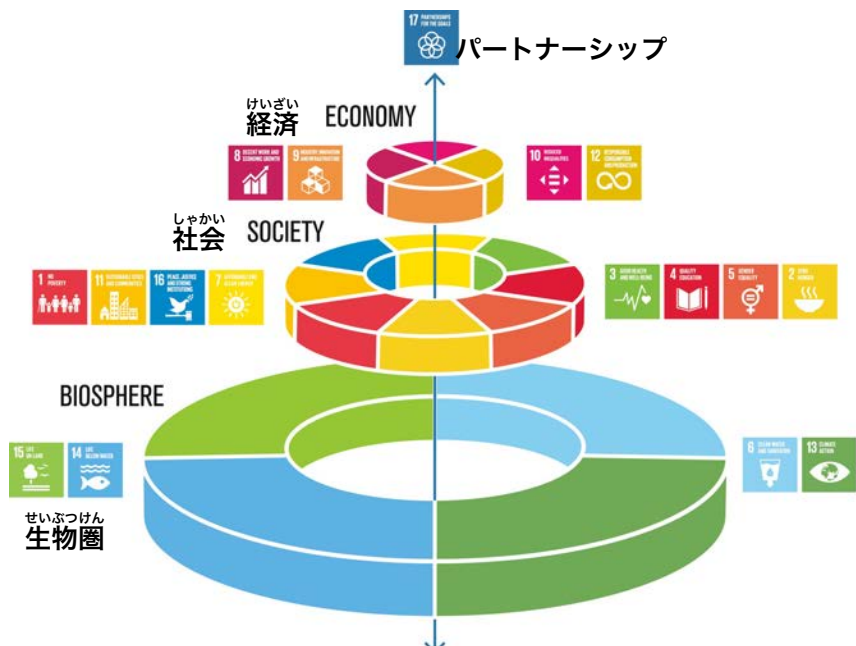
政府広報「ビビるとさくらとトモに深掘り！知るトビラ」

生物多様性を守るためにできること

事例として渡良瀬遊水地が出てきます。



SDGsのウェディングケーキモデル



ヨハン・ロックストローム^{はかせ}博士 (スウェーデン レジリエンス^{けんきゅうじょ}研究所)

しっち 湿地と SDGs

ゴール1 貧困をなくそう

10億を超える人々が湿地に頼って生活しています

ゴール2 飢餓をゼロに

湿地である水田で生育する米は、35億人の主食です

ゴール3 すべての人に健康と福祉を

外国からの旅行者の半数が、湿地、特に沿岸部でのゆったりとした休暇を求めています

ゴール4 質の高い教育をみんなに

安全な水が手に入りやすくなると、教育の機会、特に少女のための機会が増えます

ゴール5 ジェンダー平等を実現しよう

女性は、水の供給、管理、保全において中心的な役割を果たします

ゴール6 安全な水とトイレを世界中に

世界中で消費される淡水のほとんどが、直接または間接的に湿地から引き出されています

ゴール7 エネルギーをみんなに、そしてクリーンに

川の上流で持続可能な水管理を行えば、手頃な値段のクリーンエネルギーが手に入ります

ゴール8 働きがいも経済成長も

湿地の観光や旅行に関わる2億6600万の仕事は湿地は支えています

ゴール9 産業と技術革新の基盤をつくろう

健全な湿地は、増加する自然災害に対する天然の緩衝帯になります

ゴール10 人や国の不平等をなくそう

2050年までに、健全な湿地は、水が手に入りにくい生活を送っている推定50億人のリスクを軽減します

ゴール11 住み続けられるまちづくりを

都市の湿地は、安全かつ強靱(レジリエント)で持続可能な都市づくりにおいて、きわめて重要な役割を果たします

ゴール12 つくる責任 つかう責任

適切に管理された湿地は、あらゆる分野で増大する水の需要を持続可能な形で支えることができます

ゴール13 気候変動に具体的な対策を

泥炭地は地球の陸地のわずか3%しか占めるにすぎませんが、全世界の森林バイオマスの2倍の炭素を貯えています

ゴール14 海の豊かさを守ろう

健全で生産性の高い海は、十分に機能する沿岸湿地と海洋湿地なしでは成立しません

ゴール15 陸の豊かさを守ろう

世界中の生物の40%は湿地に生息し、湿地で繁殖します

ゴール16 平和と公正をすべての人に

国境をまたぐ湿地の効果的な管理は、平和と安全保障に貢献します

ゴール17 パートナーシップで目標を達成しよう

ラムサール条約は、SDGs達成のための政府の取り組みを支援するため、他の多国間環境協定と協力しながら活動します

しゅってん
出典：
かんきょうしょう
環境省HP



わたらせゆうすいち

⑤ 渡良瀬遊水地はどこにあるの？

わたらせゆうすいち がいよう
渡良瀬遊水地の概要

わたらせゆうすいち
なぜ、渡良瀬遊水地ができたのかな？

とちぎけん とちぎし おやまし のぎまち さいたまけん かぞし ぐんまけん
栃木県（栃木市・小山市・野木町）、埼玉県（加須市）、群馬県
（板倉町）、茨城県（古河市）の4県（4市2町）にまたがり、
とうきょう やく いち
東京から約60kmに位置しています。



ゆうすいち

⑥ 遊水地ってなあに？

とねがわじょうりゅうかせんじむしょ
利根川 上流 河川事務所のHP

ゆうすいち こうずい かわ みず ふ さい みず いちじてき た こ かわ
遊水地は、洪水で川の水が増えた際、その水を一時的に貯め込み川
すい い さ きのう も
の水位を下げる機能を持っています。



わたらせゆうすいち おお
渡良瀬遊水地の大きさは？

とうきょう やまのでせん みなみはんぶん おお こぶん
東京の山手線の南半分の大きさと、ディズニーランド65個分です。

じぶん がっせう うんどうじょう こうていめんせき ひかく
自分の学校の運動場や校庭面積と比較してみよう。

しょうがっこう うんどうじょう めんせき しょうがっこうせっちきじゆん にいじょう
・小学校の運動場の面積（小学校設置基準（72人以上））

7,200m²・・・4,583.3校分

ちゅうがっこう うんどうじょう めんせき ちゅうがっこうせっちきじゆん にいじょう
・中学校の運動場の面積（中学校設置基準（72人以上））

8,400m²・・・3,928.6校分

こうとうがっこう うんどうじょう めんせき こうとうがっこうせっちきじゆん
・高等学校の運動場の面積（高等学校設置基準）

8,400m²・・・3,928.6校分

わたらせゆうすいち
渡良瀬遊水地はどんなところ？

ほっかいどう のぞ ほんしゅう さいだい しっち はんぶん
北海道を除くと本州で最大の湿地で、そのうち半分の1,500haにヨ
はら ひろ はら ほんしゅう さいだい めんせき
シ原が広がっていて、ヨシ原としても本州で最大の面積です。

わたらせゆうすいち しょうかい とねがわじょうりゅうかせんじむしょ
渡良瀬遊水地の紹介ビデオ（利根川 上流 河川事務所）



とちぎし
栃木市のHP



おやまし
小山市のHP



わたらせゆうすいち じぶん がっこう めんせき くら
渡良瀬遊水地と自分の学校の面積を比べてみよう

わたらせゆうすいち めんせき
渡良瀬遊水地の面積

$3,300\text{ha} = 33,000,000\text{m}^2 = 33\text{km}^2$

じぶん がっこう めんせき
自分の学校の面積

じぶん がっこう めんせき しら
自分の学校の面積を調べてみよう。

じぶん がっこう めんせき
**自分の学校の面積と
 比べてみよう。**

なんばい
何倍になったかな？

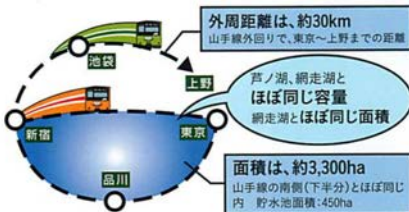


渡良瀬遊水地

しょうがい
**紹介ビデオ
 (栃木県)**



わたらせゆうすいち しっち
**渡良瀬遊水地の湿地
 面積は、全国で6位
 です。**



わたらせゆうすいち そうちゆうすいよりゆう やく おく
**渡良瀬遊水地の総貯水容量は、約1億
 7,000万 m^3 で、東京ドーム約137杯分
 です。25mプール約45万個分です。
 ヨシ原の面積は、約1,500haです。**

他の遊水地との比較

名称	河川	所在地	面積 (ha)	容積 (万 m^3)
渡良瀬遊水地	利根川上流	栃木県栃木市	3,300	17,180
一関遊水地	北上川上流	岩手県一関市	1,450	12,450
母子島遊水地	小貝川	茨城県筑西市	160	500
鶴見川多目的遊水地	鶴見川	神奈川県横浜市	100	390

しゅってん わたらせゆうすいち
**出典：渡良瀬遊水地ア
 クリメーション振興財団**

⑦流域ってなあに？

みず たび あしお わたらせがわ とねがわ うみ
水の旅 (足尾・渡良瀬川・利根川・海)

わたらせがわ りゅういき じょうりゅう かりゅう あいだ ごうりゅう
渡良瀬川の流域は、上流から下流までの間に合流する、
桐生川や巴波川、思川など23の支川を合わせるとその面積
は2,621km²となり、群馬県、栃木県、茨城県、埼玉県の
4県にまたがります。



もちろん、わたらせゆうすい ち ふく
渡良瀬遊水地も含まれます。

りゅういき かわ なが みず あめ ふ
流域とは、川などを流れる水のもとになった雨の降る
はんい
範囲です。



りゅういき かんが 流域で考える

きんねん ごうさいがい げきじん か かんが りゅういきぜんたい ちすい
近年の豪雨災害の激甚化を考えると、流域全体で治水
かんが ひつよう
を考える必要があります。



しょうかい
紹介ビデオ1



しょうかい
紹介ビデオ2



かんとう 関東エコロジカル・ネットワーク

～コウノトリ・トキの舞う魅力的な地域づくりを目指して～

かんとうちいき たよう しゅたい きょうどう れんけい
関東地域において、多様な主体が協働・連携し、コウノトリ・トキ
しひよう かせんおよ じゅうへんちいき みずべかんきょう ぼぜん さいせいほうさく
を指標とした河川及び周辺地域における水辺環境の保全・再生方策
すいしん
の推進とあわせて、コウノトリ・トキをシンボルとしたにぎわいの
ちいきしんこう けいざいかつせい か ほうさく と く ごういきれんけい
ある地域振興・経済活性化方策に取り組み、広域連携モデルとしての
エコロジカル・ネットワークの形成によるコウノトリ・トキの舞う
みりょくてき ちいき じつげん もくてき
魅力的な地域づくりの実現を目的としています。



しょうかい
紹介ビデオ



かんとう しょうかい
関東エコネットの紹介

なぜ、コウノトリをシンボルにしたのかな？

わたらせゆうすいち なが りゅういき
渡良瀬遊水地に流れこむ流域

なぜ、流域で考える必要があるのかな？



しゅってん りゅういき ちず
出典：YAMAP 流域 地図HP

マップ

わたらせゆうすいち
渡良瀬遊水地へのアクセス

そうごうりようあんない
総合利用案内



Googleマップ



しゅってん
出典：
とねがわじょうりゅうかせんじむしょ
利根川 上流 河川事務所HP



わたらせゆうすいち
渡良瀬遊水地ガイドマップ



わたらせゆうすいち れきし しぜん
渡良瀬遊水地 歴史 自然 ガイドマップ

かいせつ
解説



なぜ、^{やなかこ}谷中湖は^{がた}ハート型をしているのかな？



渡良瀬遊水地周辺平面図

しゅってん わたらせゆうすいぢ
 出典：渡良瀬遊水地アクリメーション
 しんこうざいだん
 振興財団

わたらせゆうすいち もっと渡良瀬遊水地について知ってみよう

遊水地は大雨などで川の水が急に増えたとき、その一部を溜めて下流に流れる量を少なくする役割を持っています。渡良瀬遊水地は、茨城県古河市の北西に位置し、茨城県（古河市）、栃木県（栃木市、小山市、野木町）、群馬県（板倉町）、埼玉県（加須市）の4県の県境にまたがる面積33km²の遊水地で、効率的な洪水調節を行うための調節池工事が1962（昭和37）年度より開始され、現在は第1調節池、第2調節池、第3調節池の3つの調節池に分割されています。



なぜ、渡良瀬遊水地は3つに分かれているのかな？

わたらせゆうすいち お た 渡良瀬遊水地の生い立ち

縄文時代の5千～6千年前の関東地方の海は、今よりずっと内陸まで入り込んでいました。渡良瀬遊水地の近くでも、栃木市藤岡町の篠山貝塚が知られています。

江戸時代以前の渡良瀬川と利根川は、独立して江戸湾（現東京湾）に注いでいました。また、鬼怒川は鉾子の方に流れていました。江戸時代に、利根川を鉾子まで付け替える工事（利根川東遷）が行われ、渡良瀬川は利根川の支川となり、現在に至っています。

現在の第1調節池には、谷中村がありましたが、低湿地帯で度々、水害に見舞われました。堤防を作って対応していましたが、江戸時代に大規模な洪水に見舞われ、水塚を作るようになりました。

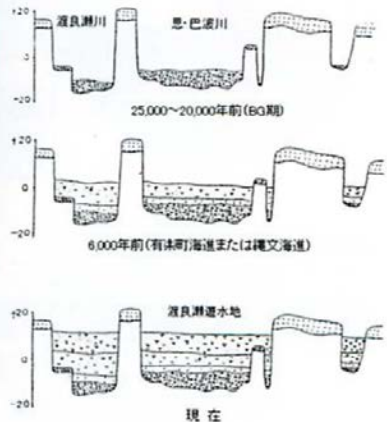
「水塚」は、屋敷の庭より3～5m土盛りをした上に納屋または土蔵を造ったもので、1階には穀類、味噌、醤油など、2階にはタンク、寝具などを収納しておき洪水時に避難します。各家の主屋や納屋の天井や軒下には、洪水時の避難用あるいは物資を運ぶ手段として「揚舟」が吊してありました。



ビデオ
NHK

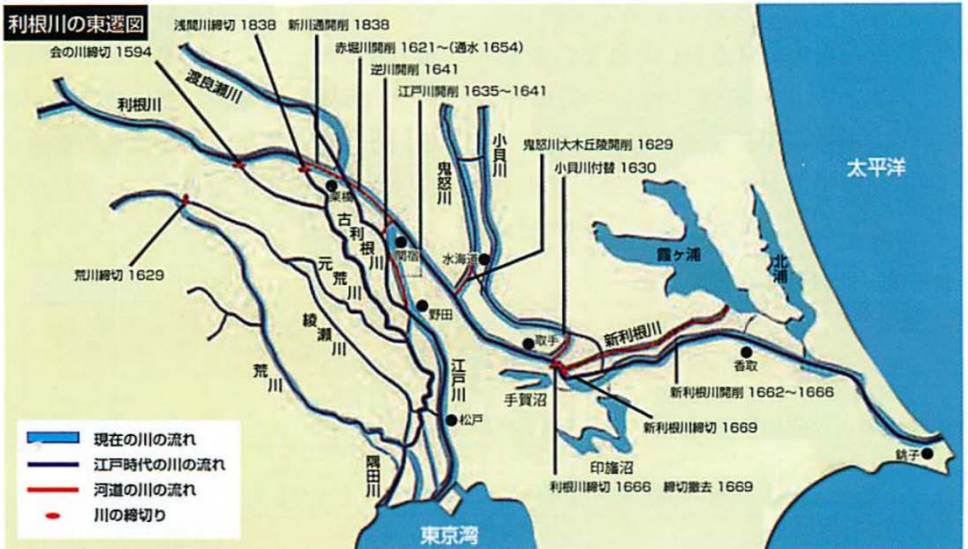


わたらせがわ とねがわ
 どうして、渡良瀬川と利根川
 いまながは今の流れになったのかな？



海岸線の変化と貝塚分布(栃木市教育委員会所蔵)

渡良瀬遊水地周辺地形形成



しゅってん わたらせゆうすいぢ しんこうざいだん
 出典：渡良瀬遊水地アクリメーション振興財団

やなかむら わたらせゆうすいち
谷中村と渡良瀬遊水地

わたらせゆうすいち
⑧ 渡良瀬遊水地はどうしてできたの？

あしお どうざん めいじ はい あたら どう う ぼしよ はっけん
 足尾銅山では、明治に入り新しい銅の埋まった場所が発見され、
 どうせいざん きゅうげき ふ さんりん ぼっさい ばいえん おも
 銅生産が急激に増えました。そのため、山林の伐採と煤煙が主な
 げんいん しょくぶつ そだ やま あしお やま みず す
 原因で植物は育たなくなり、はげ山となった足尾の山は水を吸わな
 くなり、山に降った雨の流れが速くなりました。
 おおあめ とぎ みず で どう どう じゅうきんぞく ふく たいりょう どしや
 大雨の時には水の出が早く、銅などの重金属を含んだ大量の土砂
 のうち なが のうさくぶつ さかな ひがいで のうさくぶつ
 が農地などに流れこみ、農作物や魚への被害が出ました。農作物や
 さかな ひがい わたらせがわ こうずい ひる こうずい
 魚への被害は、渡良瀬川の洪水によって広がりましたので、洪水
 たいさく ひと わたらせがわ なが か やなかむら しゅうへん とち
 対策の一つとして、渡良瀬川の流れを変え、谷中村と周辺の土地に
 ていぼう きず ゆうすいち つく
 堤防を築いて遊水地を作りました。

やなかむら たなかしょうぞう
谷中村と田中正造

たなかしょうぞう なに ひと
田中正造は何をした人かな？

たなかしょうぞう
田中正造

1841年～1913（大正2）年 佐野市生まれ。

たなかしょうぞう わたらせがわ さかな のうさくぶつ おお ひがい あた
 田中正造は、渡良瀬川の魚や農作物に大きな被害を与えてきた
 あしお どうざん こうどもんだい こっかい と あ わたらせがわ ひとびと すく
 足尾銅山の鉱毒問題を国会で取り上げ、渡良瀬川沿いの人々を救う
 ために努力した人物です。正造は、栃木新聞（現：下野新聞）編集
 ちょう へ けんぎかいぎいん しゅうぎいんぎいん こっかい あしお どうざん そうぎょう
 長を経て、県議会議員、衆議院議員となり、国会で足尾銅山操業
 ていしゅうどう とく
 停止運動に取り組みました。

ぎいんじしょくを やなかむらはいそん はんたい ersonin むら まも
 議員辞職後は、谷中村廃村に反対し、村民とともに村を守るため
 たたか さい しょうがい と
 に闘い、73歳の生涯を閉じました。



わたらせゆうすいち けんせつ
渡良瀬遊水地の建設

- 1906（明治39）年：谷中村廃村
- 1910（明治43）年：渡良瀬遊水地建設計画立案
- 1911（明治44）年：渡良瀬遊水地の建設に着手
- 1913（大正2）年：田中正造没（73歳）
- 1922（大正11）年：渡良瀬遊水地が概成



1947（昭和22）年のカスリーン台風は、戦後最も大きな台風で、利根川、渡良瀬川など関東全域に大きな被害をもたらしました。関東地方では、1,100名の死者が、渡良瀬川沿いでも750名の死者が出ました。

カスリーン台風などの台風で大きな洪水が起こったために、1963（昭和38）年から遊水地の中に堤防（囲ぎょう堤と呼ばれます）を築き、3つの調節池を作りました。

調節池は、越流堤から洪水の水を流し込み、渡良瀬遊水地を上手に使うための広く大きな池と呼べるものです。また、1976（昭和51）年から、貯水池（谷中湖）をつくりはじめ、1990（平成2）年に完成して、飲み水などの生活に使う水の利用が始まりました。



ちょうせつち か こうじ
調節池化の工事

- 1954（昭和29）年：計画図作成
- 1963（昭和38）年：調節池着工
- 1970（昭和45）年：第1調節池概成
- 1972（昭和47）年：第2調節池概成
- 1976（昭和51）年：渡良瀬貯水池（谷中湖）着工
- 1983（昭和58）年：第3調節池着工
- 1990（平成2）年：渡良瀬貯水池（谷中湖）概成し運用開始
- 1997（平成9）年：第3調節池概成



わたらせゆうすいち な た
渡良瀬遊水地の成り立ち

しょうかい
紹介ビデオ



なぜ、渡良瀬遊水地は今の形をしているのかな？

やなかむらしせきほぜん
谷中村史跡保全ゾーン

やなかむら むかし いま
谷中村の昔・今

やなかむら
なぜ、谷中村はなくなったのかな？

ゆうすいち まえ ゆうすいち やく し やなかむら
遊水地になる前、そこに遊水地の約1/3を占める谷中村があ
り、人々が生活していました。洪水被害が起こりやすい地域でした
が、村人は周囲に堤を築き、農業、養蚕業、漁業などを営み生活
していました。谷中村やその周辺地域では、明治時代に入り、ほぼ
毎年のように洪水に襲われていました。水害常襲地帯の低平地で
の水との長い闘いの歴史の中で、人々は、水害から人命、家畜、
食料などを守るため、屋敷の庭より3～5mの土盛りをした上に
「水塚」と呼ばれる蔵などの建物を作りました。また、各家の母屋
や納屋の天井や軒下には、洪水時の避難用あるいは物資を運ぶ手段
として「揚舟」が吊るしてありました。

1906（明治39）年には、渡良瀬遊水地計画のため用地買収が始ま
り、谷中村は藤岡町（現栃木市）に合併され、谷中村は廃村にな
り、人が住まなくなりました。谷中村史跡保全ゾーンには、今でも旧
谷中村の人々が生活していた屋敷跡、高く土盛りした施設の跡
（役場跡、雷電神社跡、延命院跡）が残っています。

わたらせゆうすいち やくわり
渡良瀬遊水地にはどんな役割があるのかな？

ちすい
治水：

おおあめ とぎ かわ わたらせかわ おもいがわ うずまがわ みず いちぶ
大雨の時に川（渡良瀬川、思川、巴波川）の水を一部ためて、
かりゆう すいがい ふせ わたらせゆうすいち ない ちようせつ ち
下流の水害を防ぐ。渡良瀬遊水地内に3つの調節池をつくり、
おおあめ とぎ いちぶ ひく ていぼう えつりゆうてい みず はい
大雨の時に一部を低くした堤防（越流堤）から水が入る。

りすい
利水：

わたらせちよすい ち やなかこ みず りよう みず
渡良瀬貯水池（谷中湖）に水をためて、みんなが利用する水を
かくほ
確保する（P38参照）。

かんきようほぜん
環境保全：

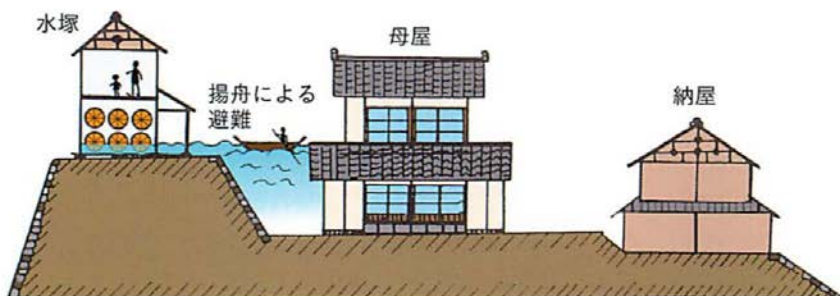
きちよう どうしよくぶつ おお しぜん ほうこ へいせい ねん
貴重な動植物が多く、自然の宝庫。2012（平成24）年にラム
サール条約の登録湿地になった。



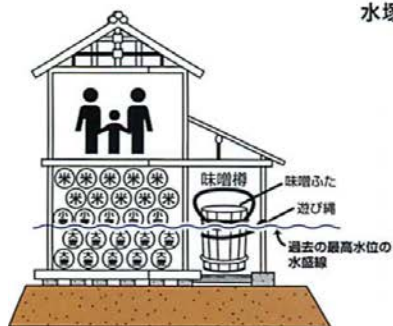
揚舟



水塚



水塚を持つ家構え



みづか 例
水塚の例

◎ 2階避難所

◎ 1階穀物貯蔵

水に強い麦を下に、米を上貯蔵、味噌樽は流れ出さないよう縄で縛る。

水塚への穀物の積み方 (1980「板倉町史別巻四」板倉町周辺湿地の治水と利水より)

しゅってん わたらせゆうすいち しんこうざいだん
出典：渡良瀬遊水地アクリメーション振興財団

わたらせゆうすいち
⑨渡良瀬遊水地にはどんな生きものがあるの？

わたらせゆうすいち しぜん ゆた
なぜ、渡良瀬遊水地の自然は豊かなのかな？

わたらせゆうすいち こうだい しつげん しぜん ゆた こうだい
渡良瀬遊水地は、広大な湿原であり、自然はとても豊かです。広
大なヨシ原が特徴ですが、よく見ると、ヨシ以外にも、草から木まで
さまざまな植物が生えています。多様な植物が生えていますので、多様な
動物が生息しています。豊かな自然が残っているので、絶滅危惧種が
多く見られます。

がいよう
概要



だい ちょうせつち がいよう
第1 調節池の概要



だい ちょうせつち がいよう
第2 調節池の概要



だい ちょうせつち がいよう
第3 調節池の概要



わたらせゆうすいち しんこうざいだん
渡良瀬遊水地アクリメーション振興財団HP



わたらせゆうすいち どうしょくぶつずかん しょうかい
渡良瀬遊水地の動植物図鑑の紹介



わたらせゆうすいち
渡良瀬遊水地で
はっけん なまえ
発見されて名前
がつけられたの
で、ワタラセツ
リフネソウとい
います。

ワタラセツリフネソウ

なぜ、渡良瀬遊水地には生きものが多いのかな？

しよくぶつ
植物

わたらせゆうすいち しよくぶつ かい
「渡良瀬遊水地植物の会」によれば、2024年1月現在、852種類
かくにん くにしてい ぜつめつき ぐしゆ しゆ きろく
が確認され、国指定絶滅危惧種65種が記録されています。



わたらせゆうすいち しよくぶつ かい
渡良瀬遊水地植物の会

わたらせゆうすいち しよくぶつ しんこうざいだん
渡良瀬遊水地の植物 (アクリメーション振興財団)



ちようらい
鳥類

にほん み やちよう やくはんぶん しゆ かくにん ぜつめつき ぐしゆ しゆ
日本で見られる野鳥の約半分264種が確認され、絶滅危惧種58種
きろく
が記録されています。

わたらせゆうすいち ちようらい しんこうざいだん
渡良瀬遊水地の鳥類 (アクリメーション振興財団)



こんちゆう
昆虫

やく しゆ かくにん ぜつめつき ぐしゆ しゆ きろく
約1,700種が確認され、絶滅危惧種が62種記録されています。

わたらせゆうすいち こんちゆう しんこうざいだん
渡良瀬遊水地の昆虫 (アクリメーション振興財団)



ぎよるい
魚類

しゆ さかな かくにん ぜつめつき ぐしゆ しゆ きろく とちぎ
45種の魚が確認され、絶滅危惧種6種が記録されています。栃木・
ぐん まりようけん さかな はんぶんいじよう せいそく
群馬両県にすむ魚の半分以上が生息しています。

わたらせゆうすいち ぎよるい しんこうざいだん
渡良瀬遊水地の魚類 (アクリメーション振興財団)



どうぶつ
動物

たくまき、きつね、いたち、いのしし、しかなどが確認されています。
とくに、いのししがふもんだいが増えて問題となっています。

とねがわじょうりゅうかせんじむしょ
利根川 上流 河川事務所HP



生きものカレンダー



どんな生きものを見たいかな？

大分類	季節 月	3月		4月		5月		6月		7月		8月		9月		10月		11月		12月		1月		2月	
		上旬	中旬	下旬	上旬	中旬	下旬	上旬	中旬	下旬	上旬	中旬	下旬	上旬	中旬	下旬	上旬	中旬	下旬	上旬	中旬	下旬	上旬	中旬	下旬
行事	桜祭り																								
	おひな祭り																								
	おひな祭り																								
	おひな祭り																								
	おひな祭り																								
生き物	ヒメアザミ																								
	ヒメアザミ																								
	ヒメアザミ																								
	ヒメアザミ																								
	ヒメアザミ																								
	ヒメアザミ																								
水生動物	ニホンアマガエル																								
	ニホンアマガエル																								
	ニホンアマガエル																								
	ニホンアマガエル																								
	ニホンアマガエル																								
	ニホンアマガエル																								
	ニホンアマガエル																								
	ニホンアマガエル																								
	ニホンアマガエル																								
	ニホンアマガエル																								
	ニホンアマガエル																								
	ニホンアマガエル																								
	ニホンアマガエル																								
	ニホンアマガエル																								
	陸の動物	ショウジョウバエ																							
ショウジョウバエ																									
ショウジョウバエ																									
ショウジョウバエ																									
ショウジョウバエ																									
野鳥	コウノトリ																								
	コウノトリ																								
	コウノトリ																								
	コウノトリ																								
	コウノトリ																								
	コウノトリ																								
	コウノトリ																								
	コウノトリ																								
	コウノトリ																								
	コウノトリ																								
	コウノトリ																								
	コウノトリ																								
	コウノトリ																								
	コウノトリ																								

⑩ 生物多様性ってなあに？

生きものどうしのつながりって何かな？

生物多様性とは、生きものたちの豊かな個性とつながりのことで、地球上には3,000万種の生きものがいるといわれますが、一つひとつに個性があり、全て直接に、間接的に支えあって生きています。生物多様性には、3つのレベルがあります。生態系の多様性・種の多様性・遺伝子の多様性です。

1970年ごろ、子どもたちは魚とりに夢中でした。ところが、今では、魚とりができる小川や水路はありません。魚たちはすみかを奪われ、魚たちを育ててきた水辺の生態系の多様性が失われてしまいました。昔は、魚とりをすると、一網でメダカやフナやギバチをはじめ、たくさんの種類の小魚がとれました。魚以外にも、ヤゴやタガメやタイコウチやミズカマキリなどのたくさんの水生昆虫もとれました。ところが、メダカやキンブナやギバチは、数を減らして絶滅危惧種になってしまいました。つまり、種の多様性が失われてしまったのです。

メダカを野外で見かけても、昔からその水辺にいた在来種とは限りません。というのは、市販されていたメダカが逸出した可能性があるからです。



生物多様性の図

実際、栃木県の野生メダカの遺伝子を分析すると、関東固有の遺伝子型は少なく、南日本集団の遺伝子型が多いという研究もあります。つまり、遺伝子の多様性も失われてしまいました。

様々な自然がある（生態系の多様性が豊か）と、たくさんの種類の生物が暮らすことができます（種の多様性が豊か）と同時に、同じ種類でも数が多いので遺伝子のバラエティに富んだ個性豊かな個体が多くなります（遺伝子の多様性が豊か）。ところが、森がなくなり、野原がなくなり、水辺がなくなると、自然が減少（生態系の多様性の減少）します。すると、そこに住んでいた生物の種類が減少（種の多様性の減少）します。また、自然が減少すると、同じ種類でもそこに住める生物の数が減り、遺伝的に均一になり（遺伝子の多様性の減少）、環境の変化に対応できなくなり絶滅に向かいます。

せいたいけい 生態系サービスってなあに？



せいたいけい
生態系サービスの説明

わたし にんげん しぜん めぐ い しぜん
私たちが人間は、「自然の恵み」なしには生きていけません。「自然
の恵み」を専門用語で「生態系サービス」といいます。

きょうきゅう 供給サービス

しょくりょう れい さかな にく みず げんざいりょう れい もくざい せんい ねんりょう
食料（例：魚、肉）、水、原材料（例：木材、繊維、燃料）な
ど

ちようせい 調整サービス

きこうちようせい さいがい かんわ じょうしんしよく よくせい
気候調整、災害の緩和、土壌侵食の抑制など



せいぶつたようせい
生物多様性と
生態系サービス

せいそく せいいくち 生息・生育地サービス

せいそく せいいくち ていきょう いでんてきたようせい いじ
生息・生育地の提供、遺伝的多様性の維持

ぶんかてき 文化的サービス

しぜんけいかん ぼぜん かんこう ば きかい
自然景観の保全、レクリエーションや観光の場と機会など

きばん 基盤サービス

こうごうせい じょうけいせい じょうき せいたいけい きほん
光合成、土壌形成など、上記の4つの生態系サービスの基本となる
もの

わたらせゆうすいち かち
渡良瀬遊水地にはどんな価値があるのかな？

しっち かち 湿地に価値はあるの？（湿地の生態系サービス）

にほんこくない しっち せいたいけい けいざい かち たんじゅん ちゆうけい
日本国内の湿地の生態系サービスの経済価値を単純に合計すると、
しつげん ねんかんやく おくえん おくえん ひがた ねんかんやく おくえん
湿原は年間約8,391億円~9,711億円、干潟は年間約6,103億円です。
しっち ゆう せいたいけい けいざい かち ひょうか かんきようしやう
「湿地が有する生態系サービスの経済価値評価」（環境省、2014）

⑪ヨシってなあに？ 何に使えるの？

わたらせゆうすいち はら 渡良瀬遊水地のヨシ原について

ヨシは水辺に多く生える植物で、高さ2～3mに成長し、大群落をつくりまします。渡良瀬遊水地でも、水辺に多く見られます。

ヨシの仲間には、ヨシ、ツルヨシ、セイタカヨシがありますが、渡良瀬遊水地にはえているものは、ヨシです。

ヨシの図鑑（野田市HP）

子ども向け



大人向け



ヨシの詳しい説明（淡海環境保全財団（滋賀県））



ヨシの利用

ヨシは、いろいろなものに利用されています。例えば、ヨシズ、ヨシ屋根、ヨシ衝立、ヨシ障子などに昔から利用されてきました。最近では、水田の暗渠（水はけのため）、ヨシ腐茎土、ヨシ紙、ヨシ糸などにも利用されています。

渡良瀬遊水地のヨシは、ヨシズ、ヨシ腐茎土やヨシ灯りなどに利用されています。

また、ヨシは、雅楽の箏の盧舌（リード）に利用されてきましたが、古来からの産地の鵜殿（大阪府の淀川河川敷）のヨシが激減したことから、渡良瀬遊水地のヨシの利用が検討されています。



あか
ヨシ灯り



がく えんそう ちゅうおう ひちりき
雅楽の演奏（中央が箏）





ヨシズ



ヨシ^{ふけいどづく}腐基土作り

⑫ ^{しぜん}自然を守りたい？

^{わたらせゆうすいち}渡良瀬遊水地のシンボルって何かな？ ^{なに}



チュウヒ



ハイロチュウヒ

^{わたらせゆうすいち} 渡良瀬遊水地の冬のシンボルは、^{ななかま} タカの仲間のチュウヒやハイロ
^{チュウヒ} チュウヒ（どちらも絶滅危惧種）です。^{わたらせゆうすいち} 渡良瀬遊水地は、^{にほん} 日本におけ
^{だいひょうてき} るチュウヒの代表的な越冬地^{えっとうち} のひとつです。

^{わた} 渡り鳥の休憩地 ^{どり} ^{きゅうけいち}

^{わたらせゆうすいち} 渡良瀬遊水地とその周辺^{しゅうへんすいでん} 水田
^{はる} には、^{あき} 春と秋の渡りの時に多く
^{しぎやちどり} のシギやチドリが、^{きゅうそく} 休息や採餌^{さいじ}
^{たよ} のために立ち寄ります。

^{なんわ} 何羽いるかな？



わたらせゆうすいち めづら とり
渡良瀬遊水地には珍しい鳥もいますよ。



セイタカシギとシマアジ



オオセツカ

おんげんていきょう
 音源 提供
 にんてい ほうじん
 認定NPO法人 バードリサーチ



サンカノゴイ



まも
どうして守りたいのかな？

わたらせゆうすいち まも ひとびと
渡良瀬遊水地を守りたい人々

わたらせゆうすいち しぜん まも ひと やなかむら いせき まも
 渡良瀬遊水地では、自然を守りたい人や、谷中村の遺跡を守りたい
 ひとびとが、なが かつどう
 人々が、長く活動してきました。

わたらせゆうすいち まも とねがわりゆういきじゅうみんきょうぎかい
渡良瀬遊水池を守る利根川 流域 住民 協議会



しっち
ラムサール湿地ネットわたらせ

やなかむら いせき まも かい
谷中村の遺跡を守る会



にほんやちょう かいとちぎけんし ぶ
日本野鳥の会栃木県支部

とくていひ えいりかつどうほうじん みらいきぎん
特定非営利活動法人わたらせ未来基金



⑬ コウノトリってなあに？

わたらせゆうすいち
なぜ、渡良瀬遊水地にコウノトリがいるのかな？

わたらせゆうすいち だい ちょうせつち じんこう すとう
渡良瀬遊水地第2調節池の人工巢塔で、2020年ねんからコウノトリが
はんしよく わたらせゆうすいち
繁殖しています。渡良瀬遊水地には、これ以外に第1調節池と第3
ちょうせつち じんこう すとう せっち
調節池に人工巢塔が設置されています。2024年ねんから、第1調節池の
じんこう すとう はんしよく はじ
人工巢塔でも繁殖が始まりました。

コウノトリの野生復帰（小山市HP）



コウノトリについてもっと知ろう



おし
教えてコウノトリブック

ゆうじ こうじ たび はっけん
U字工事の旅！発見#197 コウノトリ



わたらせゆうすいち こうりゅうかん 渡良瀬遊水地コウノトリ交流館

〒329-0223 栃木県小山市下生井865-1
TEL・FAX 0280-51-4593



フェイスブック

X



インスタグラム



ライブカメラ

なまいさくら みまも だい ちょうせつち
生井桜づつみ 見守りカメラ（第2調節池）



きた みまも だい ちょうせつち
北エントランス 見守りカメラ（第1調節池）



コウノトリ^{こそだ}の子育て

わたらせゆうすいち しっち ある
渡良瀬遊水地の湿地を歩いてみよう

わたらせゆうすいち きよてん せん わたらせゆうすいち
渡良瀬遊水地エコネット拠点100選 < 渡良瀬遊水地エリアエコロジ
カル・ネットワーク推進協議会選定 >
わたらせゆうすいち しゅうへん み
渡良瀬遊水地周辺は見どころがたくさんあります。



こかん つか わたらせゆうすいち ふ かん
五感を使って、渡良瀬遊水地に触れよう、感じよう!

いろいろなアクティビティができます

わたらせゆうすいち しぜんかんさつ
渡良瀬遊水地では、自然観察、バードウォッチング、サイクリン
グ、ウォータースポーツ、スカイスポーツなど、さまざまなアクティ
ビティ（活動）が楽しめます。



ツバメのねぐら入り

ツバメは子育ての終わる夏の時期になると、ヨシ原などで集団で
ねぐらを取ります。渡良瀬遊水地には本州以南最大のヨシ原があ
り、何万羽ものツバメが一斉にねぐらを取る姿は壮大です。

ビデオ



スローモーション



チュウヒのねぐら入り

ゆうぐ せま こうだい はら じ つばさ ひらい
夕暮れ迫る広大なヨシ原を、V字の翼をひるがえしながら飛来し、
自身の寝床へひゅっと入るさまは、まさに一見の価値あり。

わたらせゆうすいち たいけん
渡良瀬遊水地でどんな体験がしたいかな？

わたらせゆうすいち
⑭ 渡良瀬遊水地でのルールやマナーってなあに？

わたらせゆうすいち
渡良瀬遊水地ルール&マナー



わたらせゆうすいち しぜん ひと
渡良瀬遊水地 自然と人にやさしい 10のマナー



わたらせゆうすいち やちようかんさつ
渡良瀬遊水地 野鳥観察&マナー



わたらせゆうすいち れきしぶんか しぜん みらい 渡良瀬遊水地の歴史文化と自然を未来につなげよう

しせつ けんがく
どの施設を見学したいかな？

てんじしせつ 展示施設

わたらせゆうすいち しゅうへん てんじしせつ れきしぶんか
渡良瀬遊水地の周辺には、展示施設がたくさんあり、歴史文化と
しぜん まな
自然について学ぶことができます。



わたらせゆうすいち じょう
渡良瀬遊水地ハートランド城

わたらせゆうすいち こうりゅうかん
渡良瀬遊水地コウノトリ交流館



わたらせゆうすいち しっちしりょうかん
渡良瀬遊水地湿地資料館

とちぎし ふじおかれきしみんぞくしりょうかん
栃木市藤岡歴史民俗資料館



しぜんかん
わたらせ自然館

たいけんかつどう
体験活動センターわたらせ



のぎまぢれんががま のぎ かん
野木町煉瓦窯・野木ホフマン館



わたらせゆうすいち れきしぶんか まな 渡良瀬遊水地の歴史文化を学ぶ



わたらせゆうすいち な た せつめい
渡良瀬遊水地の成り立ちの説明

やなかむらしせきほぜん せつめい
谷中村史跡保全ゾーンの説明



わたらせゆうすいち しぜん せつめい
渡良瀬遊水地の自然の説明

わたらせゆうすいち まも
⑮ 渡良瀬遊水地をどうやって守っているの？

わたらせゆうすいち ちよくめん もんだい
渡良瀬遊水地が直面する問題

あれちか
荒地化

わたらせゆうすいち あ
なぜ、渡良瀬遊水地が荒れてしまうのかな？

セイタカアワダチソウなどの^{がいらいしゅ}外来種や、カナムグラ、ツルマメ、クズ、アレチウリが^ふ増えて、^{しっち}湿地が^{あれちか}荒地化しています。また、^{しっちさいせい}湿地再生地に、^{はんも}ヤナギが^{はんも}繁茂しています。

^{しっち}湿地の^{いじかんり}維持管理には、^{ひと}人の^て手を^{くわ}加え^{つづ}続けることが^{たいせつ}大切ですから、^{しっち}みんなで^{まも}湿地を^{かつどう}守る活動を^ししていきましょう。



おお わたらせゆうすいち
クズで覆われた渡良瀬遊水地

がいらいしゅ そうか
外来種の増加



ひがい
イノシシの被害



とうくつ
盗掘など



みず かくらん ふそく
水による攪乱の不足





セイトカアワダチソウ



イノシシ

ほぜん と く 保全の取り組み

わたらせゆうすいち まも
どうしたら、渡良瀬遊水地を守れるかな？

や ヨシ焼き

ヨシ焼きは、湿地環境の保全にプラスになっています。ヨシ焼きが行われなければ、侵入したヤナギなどが成長を続けていき、林となってしまいます。また、刈れたヨシやオギを除去することで、小型植物の発芽や生長を促しています。ヨシ焼きは渡良瀬遊水地の多様な生態系の維持の基盤であり、豊かな自然環境の保全に不可欠です。



がいらいしゅじょぎよさくせん 外来種除去作戦

わたらせゆうすいち きちよう しっせいしよくぶつ せいいく えいきよう あた
渡良瀬遊水地では、貴重な湿性植物の生育に影響を与える外来植物（セイタカアワダチソウなど）の除去活動を毎年実施しています。また、オオクチバスなどの外来魚の除去作戦も行っています。



さくせん ごみクリーン作戦

わたらせゆうすいち きちよう しぜんかんきよう けいかん ほぜん
渡良瀬遊水地の貴重な自然環境や景観を保全するため、関係機関・団体やボランティアの協力のもと、渡良瀬遊水地の清掃活動を実施しています。また、ヨシ焼き前にクリーン作戦を実施することにより、不法投棄された廃棄物を適正に処理することで環境の保全につなげます。ヨシ焼き後には、数千人の規模で実施しています。



しっち 湿地のメンテナンス

さんか ほぜんかつどう なに
参加したい保全活動は何か？

わたらせゆうすいち しっちかんきよう ほぜん しっちほぜん
渡良瀬遊水地の湿地環境を保全するために、「湿地保全・再生プロジェクト」などの保全活動が、NPOや地元自治体が中心となって進められています。掘削された池の周りを攪乱すると、攪乱依存種の湿地植物が芽生えたり、コウノトリなどの水鳥の採餌場所を作ることができます。





ヨシ^や焼き



ヤナギ・セイタカアワダチソウ^{じょきよさくせん}除去作戦



渡良瀬遊水地 将来ビジョン

遊水地の貴重な生態系を守るため、湿地の保全・再生を図る。

保全
再生

賢明な
利用

賢明な利活用を図り、遊水地及び周辺地域の地域振興を図る。

ラムサール条約
3つの柱

人々の参加・交流や情報交換、教育啓発活動を進める。

交流
学習

渡良瀬遊水地はこれまで条約の目的とともに治水・利水機能の維持及び向上と自然環境の調和を進めてきました。今後の渡良瀬遊水地はそれらに加え、様々な人々が交流し、それによって人々の生活をより豊かにしていけるような場所を目指していきます。

行動理念の策定

わたらせゆうすいち ほぜん りかつようきょうぎかい
渡良瀬遊水地保全・利活用協議会

かいていちゆう
改訂中！

かいていあん れい
【改訂案の例】

【将来ビジョンのコンセプト】

① 治水と環境を両立させる。

渡良瀬遊水地は、流域治水の要であり、堤内地と堤外地が連携して、治水と環境保全に取り組む。

② コウノトリ・トキ「も」舞う渡良瀬遊水地に

渡良瀬遊水地では、コウノトリが定着繁殖しているが、トキ、チュウヒヤシギ・チドリなども舞うように、堤内地と堤外地が連携して取り組む。

みな しょうらい かんが
皆さんも将来ビジョンを考えてみましょう！！

わたらせゆうすいち まも ひと れんらくさき
①6 渡良瀬遊水地を守っている人たちの連絡先は？



とねがわじょうりゅうかせんじむしょ
利根川 上流 河川事務所

わたらせゆうすいち しんこうざいだん
渡良瀬遊水地 アクリメーション 振興財団



とちぎし
栃木市



おやまし
小山市



いたくらまち
板倉町

のぎまち
野木町



かそし
加須市

こがし
古河市



ヨシズ

みずべ がっこう
のぎ水辺の楽校



わたらせゆうすいち まも とねがわりゅういきじゅうみんきょうざいかい
渡良瀬遊水池を守る利根川 流域 住民協議会

やなかむら いせき まも かい
谷中村の遺跡を守る会



しっち
ラムサール湿地ネットわたらせ

にほんやちょう かいとちぎけん し ぶ
日本野鳥の会栃木県支部



とくていひ えいりかつどうほうじん みらいきぎん
特定非営利活動法人わたらせ未来基金

ぜつめつ き ぐしゆ
絶滅危惧種

絶滅のおそれが極めて高い野生の生きもの（動物や植物）

がいらいしゆ
外来種

他の地域から人為的に持ち込まれ、今まで生育・生息していなかった地域に定着した生きもの（動物や植物）

じょうやく しっち ていぎ
ラムサール条約での湿地の定義

ラムサール条約では、湿地が天然か人工か、永続的か一時的か、さらには水の静・動、淡水・汽水あるいは海水かを問います。したがって、湿原、湖沼、干潟、河川のほかにダム湖、ため池、湧水地、水田、遊水地も湿地として扱われることになります。

わたらせゆうすいち りすい
渡良瀬遊水地の利水

ハート型をしている渡良瀬貯水池(谷中湖)は、日本初の平地型ダムです。首都圏が水不足になった時に、すぐに水を供給できるように東京ドーム約21杯分(約2,640万 m^3)の水を貯えています。また、品質の良い水を供給するため、ヨシを活用した水質改善対策や貯水池の干し上げを行っています。

めんせき しょうりょう けいさん こんぎよ
面積や容量の計算の根拠

渡良瀬遊水地の面積：約3,300ha

渡良瀬遊水地の総貯水量：約1億7,000万 m^3

渡良瀬貯水池(谷中湖)の貯水量：約2,640万 m^3

東京ドームの面積：約4.7ha

東京ドームの容量：約124万 m^3

プールの容量：375 m^3 （小学校、25mX15mX1m）

ディズニーランドの面積：約51ha

かんまつしりょう
巻末資料

とちぎし しりょう
① 栃木市の資料

とちぎし きょういくけんきゅうじょ
栃木市 教育 研究所

ふるさと学習 / 渡良瀬遊水地わくわく探検ブック



おやまし しりょう
② 小山市の資料

おやまし きょういくいんかい おやまし りつきょういくけんきゅうじょ
小山市 教育委員会 小山市立 教育 研究所

おやま もり わたらせゆうすいち がくしゅう
小山こどもの森 / 渡良瀬遊水地 学習コーナー



いたくらまち しりょう
③ 板倉町の資料

いたくらまち かくざいせい か
板倉町 企画財政課

わたらせゆうすいち たんけんたい しょうがくせいよう
渡良瀬遊水地探検隊 (小学生用)

わたらせゆうすいち し ちゅう こうこうせい いっばんよう
渡良瀬遊水地を知りたい (中・高校生・一般用)



たなかしょうぞうしょうぞう
④ 田中正造の肖像

しゅってん こくりつこっかいとしょかん きんだいにっぽんじん しょうぞう
出典：国立国会図書館「近代日本人の肖像」

(<https://www.ndl.go.jp/portrait/>)

しんこうざいだん ずびょう
⑤ アクリメーション 振興財団の図表

しゅってん わたらせゆうすいち お た げんじょう
出典：『渡良瀬遊水地 ～生い立ちから現状』

へんしゅう はつこう ざいだんほうじん わたらせゆうすいち しんこうざいだん
編集・発行 財団法人渡良瀬遊水地アクリメーション振興財団



じょうやくしっち わたらせゆうすいち かんきょうがくしゅう
 ラムサール条約湿地 渡良瀬遊水地 環境学習ガイドブック
 おやこ まな しっち わたらせゆうすいち
 一 親子で学ぶ湿地・渡良瀬遊水地 一

はっ こう わたらせゆうすいち ほぜん りかつようきょうぎかい
 発行 / 渡良瀬遊水地保全・利活用協議会

しっぴつ へんしゅう あおきあきひこ ほうじん みらいききんり じちよう
 執筆・編集 / 青木章彦 (NPO法人わたらせ未来基金理事長・
 さくしんがくいんだいがくじょしたんきだいがくぶ めいよきょうじゅ
 作新学院大学女子短期大学部名誉教授)

はっこうび れいわ ねん がつ にち
 発行日 / 令和6年12月18日



れんらくさき
連絡先

とちぎし わたらせゆうすいち か
栃木市 渡良瀬遊水地課
〒323-1104 とちぎし ふじおかまちふじおか 栃木市藤岡町藤岡1788
TEL 0282-62-0919 (ラムサール^{すいしんがかり}推進係)

おやまし ゼロカーボン・ネイチャーポジティブ^{すいしんか}推進課
小山市 中央^{おやましちゅうおうちよう}町1丁目1番1号6階^{ちようめばんごうかい}
TEL 0285-22-9277 (渡良瀬遊水地^{わたらせゆうすいちがかり}係)

とくていひ えいりかつどうほうじん みらいきぎん
特定非営利活動法人わたらせ未来基金
(わたらせゆうすいち^{わたらせゆうすいち}コウノトリ^{こうりゆうかん}交流館)
〒329-0223 おやまししもなまい 小山市下生井865-1
TEL 0280-51-4593