

渡良瀬遊水地ガイドマップ



3 渡良瀬遊水地湿地資料館
遊水地の変遷・自然紹介のパネル、DVD鑑賞コーナー。湿地図では一部の絶滅危惧植物を見ることが出来ます。土日祝休館 Tel. 0282-62-5558



2 栃木市渡良瀬遊水地 ハートランド城
遊水地のパネル展示や映像コーナー、体験活動室、展望室、休憩コーナー等。他、研修室の貸出(要予約)も行っていきます。Tel. 0282-62-1301



1 栃木市藤岡歴史民俗資料館
谷中村と田中正造、篠山貝塚の貝層、遺跡出土物ほか民俗資料等が展示されています。月・火曜日休館 Tel. 0282-62-4569

渡良瀬遊水地 諸元
● 面積：約33Km²
● 周囲延長：約30km
● 総貯水容量：約17,180万m³

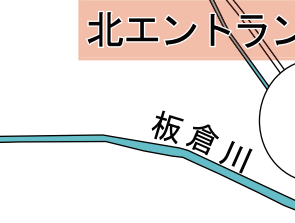
谷中湖(渡良瀬貯水池) 諸元
● 面積：約4.5Km²
● 周囲延長：約9.2km
● 総貯水容量：約2,640万m³



4 体験活動センターわたらせ
渡良瀬遊水地の利用・活用の情報発信基地。学校や子供会、市民団体などの体験活動、環境学習、研修などに利用できます。(80名程度) シャワー室も完備されており、スポーツイベントなどの際にも利用可能です。(要予約) 休館日休館 Tel. 080-8818-9381



5 ウォッチングタワー
屋上には大型双眼鏡があり遊水地を一望できます。空気の澄んだ日には富士山や男体山、筑波山などもよく見えます。



6 展望台
谷中湖北ブロックに面した展望台です。目の前に広がる谷中湖やヨシ原浄化施設は見ごたえがあります。



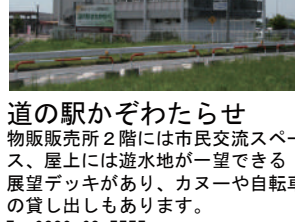
7 野鳥観察台
谷中湖谷中ブロックに面した観察窓から水鳥たちをじっくり観察できます。



8 わたらせ自然館
板倉東洋大前駅と渡良瀬遊水地を結ぶ緑道沿いにあり、遊水地の自然に関する情報を展示しています。レンタサイクルもあります。月・火曜日、祝日の翌日 休館 Tel. 0276-82-1935



9 道の駅かぞわたらせ
物販販売所2階には市民交流スペース、屋上には遊水地が一望できる展望デッキがあり、カヌーや自転車の貸し出しもあります。Tel. 0280-62-5555



10 三県境
栃木・群馬・埼玉にまたがる全国でも珍しい三歩で歩いて行ける平地の『三県境』です。



11 古河歴史博物館
鷹見泉石や古河の歴史・文化等に関する展示、ビデオライブラリー等があります。月・第4金曜日、祝日の翌日休館 ※臨時休館あり Tel. 0280-22-5211

栃木市

小山市

北エントランス

加須市

中央エントランス

新古河駅

古河市

古河駅

野木町

野木町

古河市

野木町

バーベキューについて
...子供場のみ可能です。当日「レンタサイクルセンター」または「体験活動センターわたらせ」で受付をして利用可能区域を確認してください。道具の貸し出しや材料の販売は行っていません。直火厳禁

魚釣りについて
【北ブロック】釣り禁止
【谷中ブロック】餌釣りのみ可能
【南ブロック】餌釣りの他、ルアー、毛ばり可能
・その他点在する沼池や水路・河川の釣りも可能です。
・橋の上からの釣りは禁止です。

※遊水地内での釣りは「遊漁券(釣券)」が必要ですのでご注意ください。

ゴミは必ず持ち帰りましょう!!

※このガイドマップは令和5年12月現在の情報をもとに作成しております。

凡例

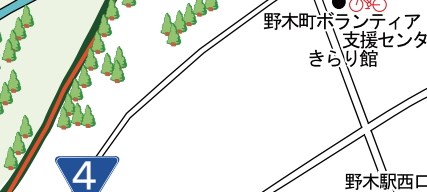
- 車両進入禁止
- 駐車場
- 公共トイレ
- レンタサイクル貸出所
- 水路
- 車両通行可能道路(舗装)
- 自転車・歩行者通行可能道路
- 車両通行可能道路(舗装なし)



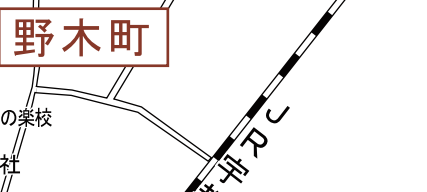
14 渡良瀬遊水地コウノトリ交流館
観光案内所、休憩施設、体験プログラム等があります。コウノトリの写真等の展示もあります。月曜(除祝日)祝日の翌日(除土日)休館 Tel. 0280-51-4593



14 野木町ボランティア支援センター
きらり館



12 野木町煉瓦窯
日本で唯一残る円形のホフマン式輪窯。昭和54年に国の重要文化財に指定されています。月曜日未公開



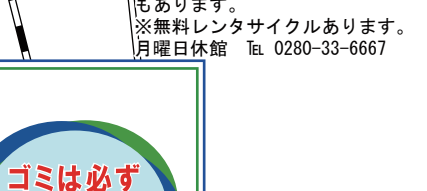
13 野木ホフマン館
野木町煉瓦窯に隣接し、煉瓦窯と渡良瀬遊水地の展示室があります。また施設内にはカフェレストランもあります。※無料レンタサイクルあります。月曜日休館 Tel. 0280-33-6667



11 古河歴史博物館



11 古河歴史博物館



11 古河歴史博物館